

**EKOLOGIA,
ZRÓWNOWAŻONY ROZWÓJ,
INNOWACYJNOŚĆ**



WYZWANIA ARCHITEKTURY XXI WIEKU

XIII EDYCJA KONKURSU O NAGRODĘ IM. MACIEJA NOWICKIEGO

ORGANIZATORZY

A&B
Architektura & Biznes

budma

REGULAMIN

konkursu o Nagrodę im. Macieja Nowickiego przyznawaną za innowacyjne rozwiązania w architekturze polskiej

Cele i zadania konkursu

Celem konkursu o Nagrodę im. Macieja Nowickiego jest promocja innowacyjnych rozwiązań w architekturze polskiej. Pragniemy również, aby dzięki naszemu konkursowi wzrosło zainteresowanie architektów problematyką innowacyjności architektonicznej. Zamierzeniem organizatorów jest premiowanie doskonałych architektów, których dzieła mają istotny wkład w kształtowanie rodzimej kultury architektonicznej.

Poszukiwanie nowych sposobów modelowania przestrzeni charakteryzującej się wysoką jakością i walorami estetycznymi, potrzeba ochrony środowiska, rozwijania i wdrażania w budownictwie oraz w architekturze technologii i materiałów przyjaznych człowiekowi stają się niezbędnymi warunkami uwrażliwienia odbiorców i użytkowników architektury na jej jakość oraz edukacyjną i wychowawczą rolę.

Jak co roku do współpracy zapraszamy przedstawicieli przemysłu budowlanego, producentów materiałów i twórców technologii. Dla nich udział w tworzeniu nagrody to także szansa na własny rozwój i ekonomiczny sukces. Inspiracje płynące z wyróżnianych projektów pozwolą im sięgnąć po nowe rozwiązania i na zasadzie sprzężenia zwrotnego dadzą architektom możliwości tworzenia lepszej architektury.

Organizator: miesięcznik *Architektura & Biznes*

Niniejszy regulamin określa ogólne założenia konkursu o Nagrodę im. Macieja Nowickiego. Dokument „Warunki konkursu” określa szczegółowe warunki udziału w konkursie oraz zobowiązania Organizatora i stanowi jego integralną część.

Oba dokumenty dostępne są do pobrania na stronie www.architekturaibiznes.com.pl lub w Biurze Wydawcy miesięcznika *Architektura & Biznes*, ul. Kielecka 55a/2, 31-526 Kraków.

1. Warunki udziału

- 1.1. Do konkursu zostaną dopuszczone projekty, które nie zostały zgłoszone do poprzednich edycji konkursu.
- 1.2. Uprawnieni do wzięcia udziału w konkursie są architekci, architekci wnętrz oraz dżajnerzy, a także architekci krajobrazu z całej Polski, studenci i absolwenci uczelni kierunkowych z całej Polski.
- 1.3. Uczestnik konkursu musi posiadać nieograniczone prawa autorskie do zgłaszanej pracy.
- 1.4. Członkowie jury nie mogą brać udziału w konkursie.
- 1.5. Dokumentację konkursową należy złożyć w terminie wskazanym w „Warunkach konkursu”. Musi być kompletna i odpowiadać we wszystkich punktach kryteriom formalnym. Dokumentacje nie spełniające tych wymogów nie będą zakwalifikowane do konkursu.
- 1.6. Nagroda główna i wyróżnienia przyznawane będą autorowi (autorom) za koncepcję architektoniczną noszącą cechy rozwiązania wybitnie innowacyjnego. Innowacyjność prac rozumiana będzie jako nowatorstwo rozwiązań w zakresie estetycznym, technicznym, ekologicznym i funkcjonalnym, stanowiące o wyjątkowości pracy i jej wysokiej jakości.

2. Prace

- 2.1. Autor pracy zgłaszanej do konkursu proszony jest o złożenie kompletnej dokumentacji w formie określonej w „Warunkach konkursu”.
- 2.2. Uczestnik konkursu musi załączyć deklarację twórcy, w której wyraża akceptację „Warunków konkursu”, a także oświadcza, iż jest autorem złożonego projektu.

- 2.3. Przekazane Organizatorowi materiały dotyczące prac w formie elektronicznej pozostaną w archiwum miesięcznika *Architektura & Biznes*.
- 2.4. Plansze ekspozycyjne mogą zostać wykorzystane przez Organizatora do publikacji oraz do realizacji wystawy prac finalistów.
- 2.5. Plansze podlegają zwrotowi lub komisijnemu zniszczeniu.
- 2.6. Zwrot prac nastąpi tylko i wyłącznie na wniosek uczestnika konkursu. Prace zostaną przesłane przez Organizatora pocztą kurierską na koszt uczestnika.

3. Składanie prac

- 3.1. Składanie i przyjmowanie prac konkursowych będzie się odbywać do dnia i godziny wskazanych w „Warunkach konkursu”. Prace otrzymane po tej dacie nie będą rozpatrywane. Jako datę złożenia pracy rozumie się datę jej osobistego przekazania pod wskazany adres lub dostarczenia jej przez kuriera lub listonosza.

4. Jury

- 4.1. Oceną prac zajmuje się niezależne jury. W skład jury konkursu wejdą autorytety z dziedziny architektury, krytyki architektonicznej i historii architektury.
- 4.2. Jury w składzie czteroosobowym powoływane będzie każdorazowo przez wydawcę miesięcznika *Architektura & Biznes*.

5. Nagrody

- 5.1. Jury przyzna nagrody pieniężne, wyróżnienia oraz dyplomy pamiątkowe.
- 5.2. Wyniki konkursu zostaną ogłoszone przez redaktorkę naczelną miesięcznika *Architektura & Biznes*.
- 5.3. Całkowita pula nagród, wysokość poszczególnych nagród i termin ogłoszenia wyników określone są w „Warunkach konkursu”.
- 5.4. W przypadku przyznania nagrody osobie prawnej zwycięzca konkursu zobowiązuje się do opłacenia wszystkich podatków należnych z tytułu uzyskania nagrody.
- 5.5. Jury zastrzega sobie prawo do innego podziału nagród.

6. Kryteria oceny prac i eliminacji wstępnej

- 6.1. Kryteria oceny zostaną ustalone przez jury, przy zachowaniu zasad określania stopnia innowacyjności prac konkursowych zawartych w podpunkcie 1.6. Regulaminu.

7. Publikacje

- 7.1. Nagrodzone prace zostaną zaprezentowane na łamach miesięcznika *Architektura & Biznes*.
- 7.2. Prace zostaną opublikowane również na stronie www.architekturaibiznes.com.pl.

8. Postanowienia końcowe

- 8.1. Organizator zastrzega sobie prawo do uzupełniania listy partnerów w trakcie organizacji całego przedsięwzięcia.
- 8.2. Wszystkie zmiany w Regulaminie wymagają zachowania formy pisemnego aneksu do Regulaminu.
- 8.3. W kolejnych edycjach konkursu jego tematyka ulegać będzie zmianie.

EKOLOGIA, ZRÓWNOWAŻONY ROZWÓJ, INNOWACYJNOŚĆ

WYZWANIA ARCHITEKTURY XXI WIEKU

XIII EDYCJA KONKURSU O NAGRODĘ IM. MACIEJA NOWICKIEGO



Warunki konkursu o Nagrodę im. Macieja Nowickiego

XIII edycja

„Ekologia, zrównoważony rozwój, innowacyjność. Wyzwania architektury XXI wieku”

Tegoroczna edycja konkursu o Nagrodę im. Macieja Nowickiego dotyczy będzie promocji innowacyjnej architektury polskiej i zwrócenie uwagi na prekursorów najlepszych rozwiązań – architektów, dzięki którym wzrasta jakość życia.

Niniejszy dokument określa szczegółowe warunki udziału w konkursie o nagrodę im. Macieja Nowickiego oraz zobowiązania Organizatora i stanowi uzupełnienie do Regulaminu konkursu o nagrodę im. Macieja Nowickiego. Oba dokumenty dostępne są dostępne są do pobrania na stronie www.architekturaibiznes.com.pl

Zapraszamy do udziału w XIII edycji konkursu o Nagrodę im. Macieja Nowickiego.

„Ekologia, zrównoważony rozwój, innowacyjność. Wyzwania architektury w XXI wieku” to hasło przewodnie XIII edycji konkursu o Nagrodę im. Macieja Nowickiego oraz debaty z udziałem znanych polskich architektów, która będzie miała miejsce 14 lutego 2019 roku podczas Międzynarodowych Targów Poznańskich BUDMA.

Wyzwania, jakie stoją przed architekturą w XXI wieku, to więcej niż tylko podążanie za nowinkami technologicznymi, modną estetyką czy budynkami-ikonami. W obliczu przemian demograficznych, społeczno-ekonomicznych, kulturowych, w wyniku zagrożeń ekologicznych wynikających z nieograniczonej eksploatacji zasobów naturalnych planety i inflacji wartości stajemy w sytuacji, kiedy uprawianie zawodu architekta obciążone jest wyjątkową odpowiedzialnością. Dzisiaj najciekawsze dyskusje toczą się wokół tego, czym jest zrównoważony rozwój w praktyce, w kontekście architektury czy debaty o środowisku zurbanizowanym, a także na czym polega innowacyjność. Chodzi przecież o nasze wspólne dobro, czyli przestrzeń dookoła – do życia, pracy, spędzania wolnego czasu. Odpowiedzialność architekta wykracza więc poza to, co wynika z samej architektury, i rozciąga się też na odpowiedzialność za środowisko naturalne. Taka strategia nabiera coraz większego znaczenia w praktyce architektoniczno-urbanistycznej. Nie jest dodatkiem do projektowania, ale jej sensem. Oczywiście wtedy, kiedy architektura ma misję tworzenia świata lepszym, ciekawszym, wartościowszym.

1. Szczegółowe określenie zadania konkursowego

Składane do udziału w konkursie prace reprezentować muszą innowacyjne i nowatorskie propozycje architektonicznych obiektów mieszkalnych, jak i budynków użyteczności publicznej.

2. Uczestnicy

Do udziału w konkursie zaproszeni są:

- studenci i absolwenci Wydziałów Architektury
- architektki, architektki wnętrz, architektki krajobrazu, dizajnerzy

3. Data ogłoszenia konkursu: 02.01.2019 r.

4. Prace

- 4.1. Termin przyjmowania prac: 05.02.2019 roku, godz. 15.00.
- 4.2. Plansze ekspozycyjne należy składać w opakowaniu opatrzonym napisem „Nagroda im. Macieja Nowickiego, BUDMA 2019”, na adres: Międzynarodowe Targi Poznańskie sp. z o.o., Gmach Administracyjny, ul. Głogowska 14, 60-734 Poznań.
- 4.3. Materiały konkursowe należy wysyłać wetransferem na adres: konkurs@archibi.pl z dopiskiem w tytule o „Nagroda im. Macieja Nowickiego, BUDMA 2019”.
- 4.4. Forma składania prac:
 - 2-3 sztywne plansze ekspozycyjne formatu 100×70 cm naklejone na piankę
 - wetransfer na adres: konkurs@archibi.pl zawierający:
 - komplet rysunków i zdjęć;
 - wizualizacje;
 - pliki graficzne plansz konkursowych;
 - opis autorski (w języku polskim i angielskim);
 - sytuacja, rzuty, przekroje, elewacje;
 - CV autorów.



4.4.1. Zdjęcia należy dostarczyć w jakości umożliwiającej późniejszą publikację (rozdzielczość 300 dpi, rozmiar min. 20x15 cm).

4.4.2. Integralną część zgłoszenia pracy do konkursu stanowi formularz elektroniczny dostępny na stronie www.architekturaibiznes.com.pl

4.4.3. Zawiera on następujące informacje:

- nazwa zrealizowanego projektu;
- adres obiektu;
- biura partnerskie/ współpracownicy;
- krótki opis;
- deklaracja zgody inwestora;
- inwestor (w przypadku zrealizowanego projektu);
- deklaracja zgody fotografów;
- autor planu;
- deklaracja zgody na publikację;
- nazwisko promotora pracy (w przypadku projektów studenckich i dyplomowych).

5. Ogłoszenie wyników

Ogłoszenie wyników odbędzie się podczas Międzynarodowych Targów Budownictwa BUDMA, Poznań, 14 lutego 2019 r.

6. Nagrody i wyróżnienia

Nagrody przyznawane będą autorom za koncepcję (myśl) architektoniczną noszącą cechy rozwiązania wybitnie innowacyjnego. Innowacyjność prac rozumiana będzie jako nowatorstwo rozwiązań stanowiące o wyjątkowości pracy i jej wysokiej jakości. Prace będą oceniane w kategoriach: estetycznej, materiałowej, technologicznej i funkcjonalnej.

6.1. Nagroda główna: 3000 zł + roczna prenumerata miesięcznika *Architektura & Biznes*

6.2. Wyróżnienie: półroczna prenumerata miesięcznika *Architektura & Biznes*

7. Jury konkursu

7.1. Prace będą oceniane przez jury wyłonione przez redakcję miesięcznika *Architektura & Biznes*.

7.2. Organizator zastrzega sobie prawo do zmiany składu jury.



MACIEJ NOWICKI

architekt-modernista
o nowatorskich poglądach
na architekturę i urbanistykę,
znany bardziej w USA niż
w Polsce., pionier modernizmu
Urodził się w 1910 r. w Czycie
na Syberii, zginął w katastrofie
samolotowej 31 sierpnia
1950 r. w Egipcie.

Pierwsze prace 1931–1945

Słynny brytyjski badacz architektury Nikolaus Pevsner w swojej książce o historii architektury europejskiej Macieja Nowickiego przedstawił jako Rosjanina. A to dlatego, że Nowicki, pochodzący z polskiej rodziny o szlacheckich korzeniach urodził się... na Syberii. Nie spędził tam zresztą dużo czasu — wkrótce po narodzinach syna rodzina Nowickich wróciła do Polski, do Krakowa. Dziesięć lat później ojciec przyszłego architekta został konsulem II Rzeczypospolitej w Chicago — wtedy po raz pierwszy spędził on kilka lat za oceanem. Ponownie zamieszkał w USA w 1945 r. i to tam powstał najważniejszy zaprojektowany przez niego budynek — hala widowiskowo-sportowa w Raleigh w Północnej Karolinie.

Zanim to jednak nastąpiło, Nowicki zajmował się grafiką. Wraz z poznaną w czasie studiów na Wydziale Architektury Politechniki Warszawskiej Stanisławą Sandecką (która została jego żoną) jako studenci projektowali plakaty i ulotki. Jednym z najbardziej znanych jest ten anonsujący „Bal młodej architektury”, powstały w 1934 r.

Pierwszą realizacją młodego architekta był zbudowany w 1931 r. dom dla rodziców. Niewielka willa stanęła przy ul. Daniłowskiego na warszawskich Bielanach. W tej dość skromnej pracy dobrze widać, że choć Nowicki znał i cenił zasady nowoczesnej architektury stworzone przez Le Corbusiera, interpretował je na własny sposób. Surową geometrię bryły architekt złagodził m.in. łagodnie falującą balustradą schodów. Podobny zabieg zastosował w zrealizowanym siedem lat później projekcie domu wypoczynkowego w Augustowie. Wejście do prostego gmachu o rytmicznym układzie okien ostania lekki, falujący daszek, wsparty na wysokich i cienkich słupach. Modernistyczną prostotę i czystość formy przełamano tu także okładając chropowatym kamieniem część elewacji. Obie budowle istnieją do dziś, żadna nie zmieniła swojej funkcji, ośrodek w Augustowie znajduje się na liście zabytków.

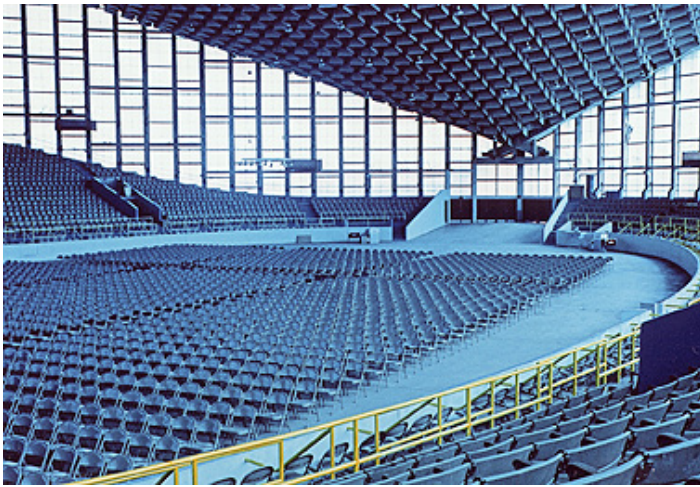
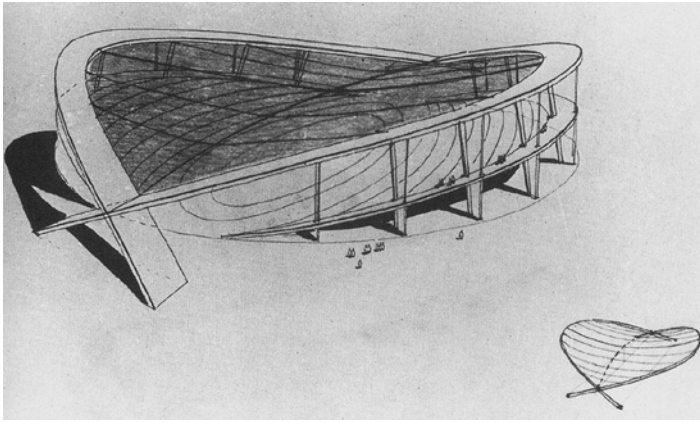
Nie jest natomiast chroniona inna realizacja Nowickiego (we współpracy ze Zbigniewem Karpińskim), czyli budynek Ośrodka Wychowania Fizycznego Klubu Sportowego „Orzeł”, zbudowany na warszawskim Grochowie w latach 1938-39. Subtelna budowla z beczkowatym dachem dziś znajduje się w ruinie.

W okresie międzywojennym Nowicki często brał udział w licznych wówczas konkursach architektonicznych. Większości z zaprojektowanych na nie obiektów nie udało się zrealizować, na papierze pozostał m.in. jego projekt meczetu w Warszawie.

W czasie okupacji wraz z żoną projektował wnętrza i małą architekturę, według ich wizji powstała m.in. znana kawiarnia „Latona”, należąca do rodziny Blikle, na tyłach warszawskiego Nowego Świata. Architekci stworzyli tu nie tylko aranżację wnętrza, ale i altanę i fontannę w kawiarnianym ogródku. Jednocześnie Nowicki był zaangażowany w działania konspiracyjnych pracowni urbanistycznych i architektonicznych, jeszcze w czasie wojny opracowujących plany odbudowy Warszawy.

Odbudowa Warszawy 1945

W 1945 r. należał do tzw. Pracowni Wilanowskiej Biura Odbudowy Stolicy (miała swoją siedzibę w Pałacu w Wilanowie), gdzie stworzył wizję odbudowy i przebudowy Warszawy, która — choć niezrealizowana — do dziś uważana jest za bardzo nowoczesną. Z jednej strony Nowicki postulował projektowanie centrum w dwóch skalach: pieszego i kierowcy, chciał rozdzielania ruchu kołowego i pieszego, które miałyby przebiegać na dwóch poziomach (do ich budowy chciał wykorzystać wojenne ruiny). Nowicki chciał też tak różnicować bryły zabudowy, aby miasto było atrakcyjnym „teatrem” dla każdego użytkownika, zaplanowane dynamiczne zmiany wysokości zabudowy (np. grupy wieżowców otoczone niskimi budynkami) miały tworzyć wielkomięski nastrój, a zarazem być przyjazne dla oka.



Parableum – Dorton Arena, hala sportowo-widowiskowa w mieście Raleigh w Karolinie Północnej

W tym samym czasie architekt tworzył wizję metropolitalnego centrum stolicy z monumentalnymi gmachami ulokowanymi na skarpie wiślanej (obok Muzeum Narodowego, które architekt chciał przekryć czterema kopułami). Centralnym punktem tego założenia miał być nowy gmach Sejmu z płaską kopułą o konstrukcji przypominającej koło rowerowe.

Emigracja 1945–1950

W 1945 r. Maciej Nowicki został attaché kulturalnym w Chicago oraz polskim konsultantem przy budowie siedziby ONZ w Nowym Jorku (budowano ją w latach 1947–53). Tam po raz drugi zetknął się z Le Corbusierem, który był współautorem projektu gmachu ONZ, a u którego w latach 30. odbył kilkumiesięczny staż. Nowicki nie wrócił już do Polski – został szefem szkoły designu na Uniwersytecie Stanowym Północnej Karoliny, wykładał jako „visiting professor” na wielu amerykańskich uczelniach, pod koniec lat 40. w branżowych periodykach, głównie amerykańskich publikował prace teoretyczne (nieznane szerzej w Polsce; jeden z nich, opublikowany w piśmie „Skarpa warszawska” w 1945 r. przypomniała ostatnio Fundacja Bęc Zmiana w książce „Chwała miasta”). Już w 1949 r. zaczął projektować też obiekt, dzięki któremu przeszedł do historii amerykańskiej architektury (jako Matthew Nowicki). Dorton Arena, hala sportowo-widowiskowa w mieście Raleigh w Karolinie Północnej zaledwie 20 lat po zbudowaniu trafiła na listę amerykańskiego dziedzictwa narodowego. Nowicki zrealizował wizję wiszącego dachu, nad którą pracował w BOS-ie. Konstrukcja hali w Raleigh jest też bardziej zaawansowaną wersją tej zastosowanej w projektowanej w czasie okupacji nowej siedzibie polskiego parlamentu – dwa przenikające się paraboliczne łuki, na których rozpięte zostały stalowe liny. To one podtrzymują dach oraz szklane ściany, dzięki czemu we wnętrzu hali nie ma ani jednej podpory, to wielka, otwarta przestrzeń. Mimo że hala może pomieścić nawet 8 tysięcy widzów, wydaje się lekkim, przejrzystym pawilonem.

W 1950 r., razem z amerykańskim urbanistą Albertem Mayerem Nowicki zaczął projektować nową stolicę indyjskiej prowincji Pendżab – Czandigarh. Na pustkowiu miało powstać nowe miasto przeznaczone dla pół miliona mieszkańców, założone na planie liścia, z łagodnie wijącymi się ulicami i dzielnicą urzędową otoczoną przez niewielkie osiedla mieszkaniowe. Niestety w sierpniu 1950 r. samolot, którym zaledwie 40-letni Nowicki wracał w Indii, rozbił się na egipskiej pustyni – projektowanie miasta po tragicznie zmarłym Polaku przejął Le Corbusier, tworząc brutalistyczne, betonowe gmachy bez odwoływania się do pomysłów Nowickiego.

Miejsce w historii architektury

Jak podkreślał sam Maciej Nowicki, duże znaczenie dla kształtowania się jego poglądów na architekturę miała nauka u prof. Rudolfa Świerczyńskiego. Autor m.in. warszawskiego gmachu Banku Gospodarstwa Krajowego umiejętnie łączył najnowsze modernistyczne „odkrycia” z elegancją klasycyzmu, czerpał z osiągnięć nowoczesności, ale na pierwszym miejscu stawiał zawsze logikę, przejrzystość i stosowność. Nowicki, choć uważany za modernistę, także był zwolennikiem „ocieplania” surowych nowoczesnych brył. Chętnie sięgał po detale o organicznych, łagodnych formach. Badaczka dorobku Macieja Nowickiego, Marta A. Urbańska uważa, że łączył on w sobie talent twórczy Le Corbusiera z wrażliwością Franka Lloyd Wrighta, dwóch najważniejszych twórców nowoczesnej architektury, ortodoksa nowoczesności oraz zwolennika architektury bardziej związanej z naturą. Gdyby nie przedwczesna śmierć, zapewne Nowicki stworzyłby więcej unikalnych, wyjątkowych obiektów, które – tak jak konstrukcja hali w Raleigh – wyprzedzałyby swój czas i nadały nowe znaczenie pojęciu nowoczesności.